

Einhard - Gymnasium 2007

Zusammenfassende Berichte zu den Ergebnissen der Lernstandserhebung in den Klassen der Stufe 08

Die **Lernstandserhebung** fand in Jahr 2007 erstmals in der **Jahrgangsstufe 8** statt. Die Lernstandserhebung diente zum Vergleich der Leistungsfähigkeit der verschiedenen Schulformen des Landes, aber auch zur Standortbestimmung der eigenen Jahrgangsstufe bzw. der einzelnen Klassen.

Ergebnis Jahrgangsstufe 8:

Die Ergebnisse der Klassen bzw. Jahrgangsstufe obliegt verschiedenen Vergleichskriterien. So wird einmal der Vergleich mit dem **landesweiten Gesamtergebnis** herangezogen, zum andern der **Vergleich mit Gymnasien gleichen Typus'** (Typ 2) , d.h. Schulen mit geringem Migrationshintergrund und hohem Akademikeranteil (>40%).

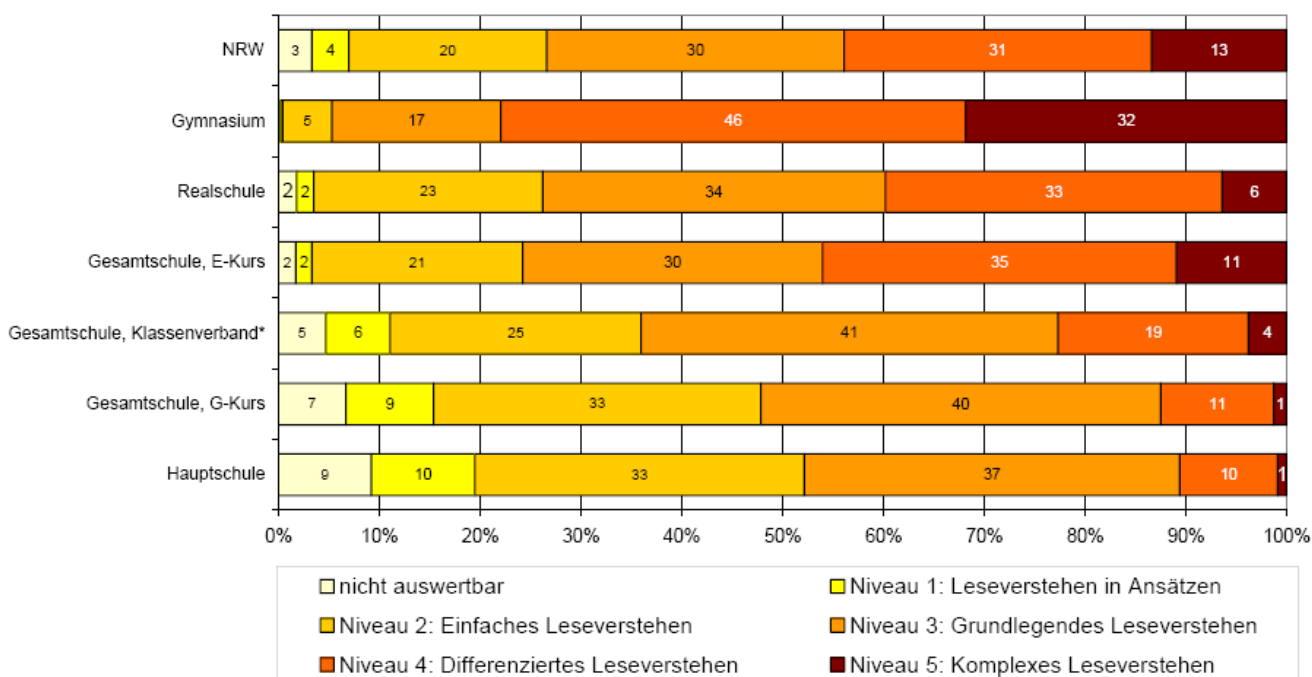
Im Fach **Deutsch**

erreichte die Jahrgangsstufe 8 unserer Schule vergleichsweise ein leicht verbessertes Ergebnis in der Spitze (+2%-Punkte in der LV Stufe 5). Insgesamt finden sich 78% der Schülerinnen und Schüler in den beiden obersten Leistungsniveaus. Im unteren Leistungsbereich schnitt unser Jahrgang zahlenmäßig gleich zu den zwei Vergleichsgruppen (Schulform & Standorttyp 2) ab. Im untersten Kompetenzniveau befindet sich keiner unserer Schüler/innen, nur insgesamt 6 Schüler befinden sich in den LV Stufe 2. Binnendifferenziert zeigten sich nur geringe Unterschiede innerhalb der Klassen. Auch die nach dem Aufgabenfeld *Sprachverständnis* vorgenommene Auswertung und bei den Aufgabenteilen *Regelverstöße* und *Verbesserungsvorschläge Textüberarbeitung* bestätigte sich die positive Erstausswertung.

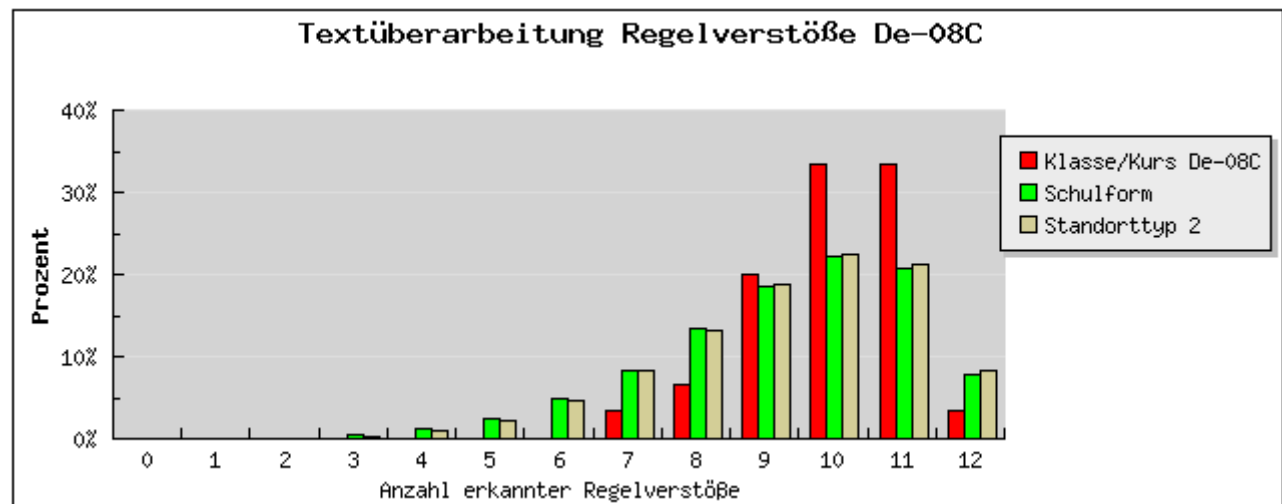
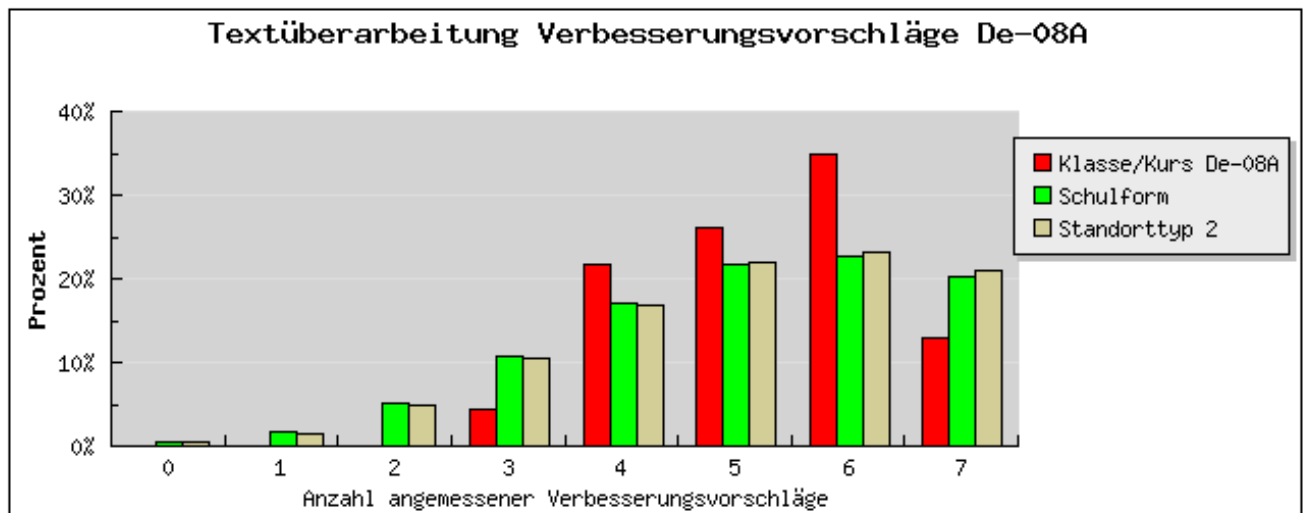
Landesergebnis Deutsch:

LSE Deutsch-Leseverstehen - Verteilung der Kompetenzniveaus 2007

* Das Fach Deutsch wird in einem Teil der Gesamtschulen nicht leistungsdifferenziert unterrichtet.



Exemplarische Ergebnisse der Stufe 8 des Einhard-Gymnasiums in Deutsch:

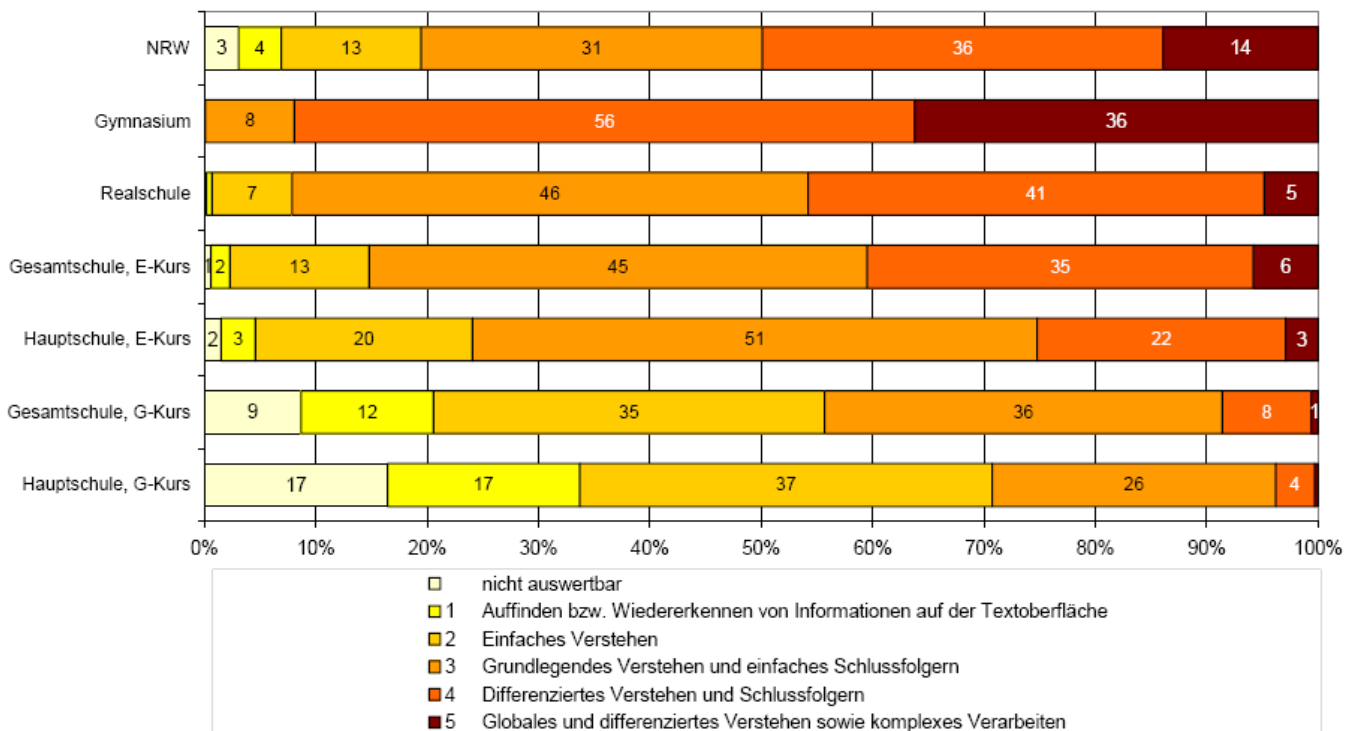


Im Fach **Englisch**

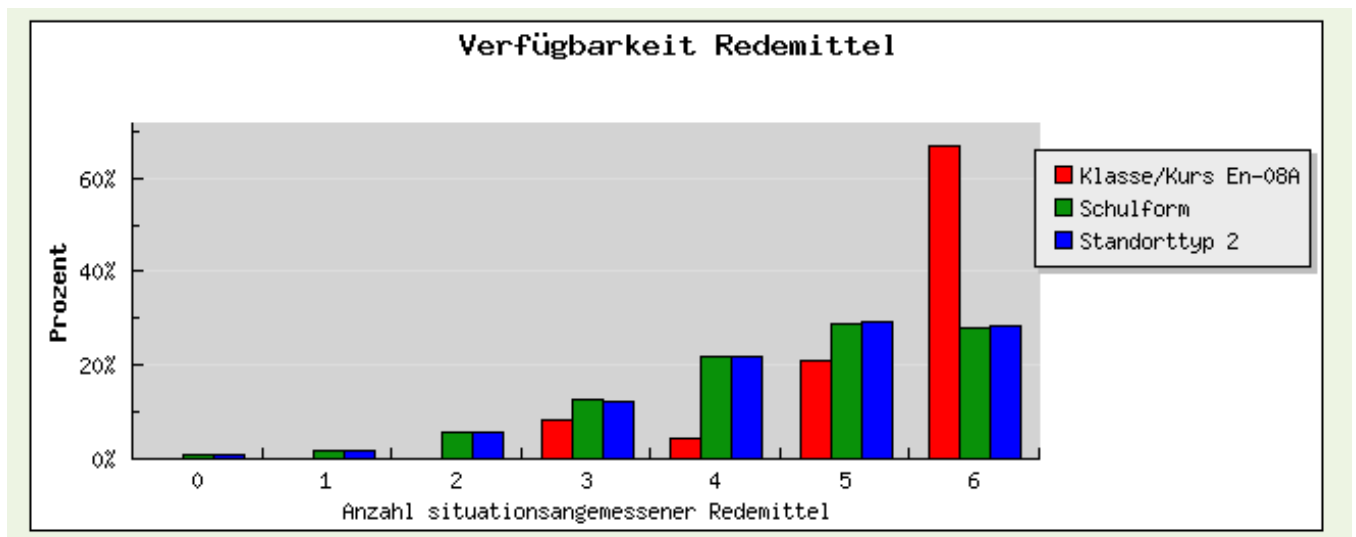
wichen unsere Schülerinnen und Schüler in allen Klassen signifikant positiv von den Vergleichswerten ab! Die beiden oberen Kompetenzniveaus LV-5(53%) und LV-4 (46%) wurden zu 99% besetzt, nur 1% der Schüler/innen fiel in das Kompetenzniveau 3! Auch bei den Aufgabenfeldern *Redemittel*, *sprachliche Korrektheit*, *Wortschatzspektrum* schnitt das Einhard-Gymnasium im obersten Spitzenfeld ab! Anmerkend dürfte dieses Ergebnis auch als Erfolg der zahlreichen Englandkontakte bzw. der diesbezüglichen Motivation interpretiert werden.

Landesergebnis Englisch:

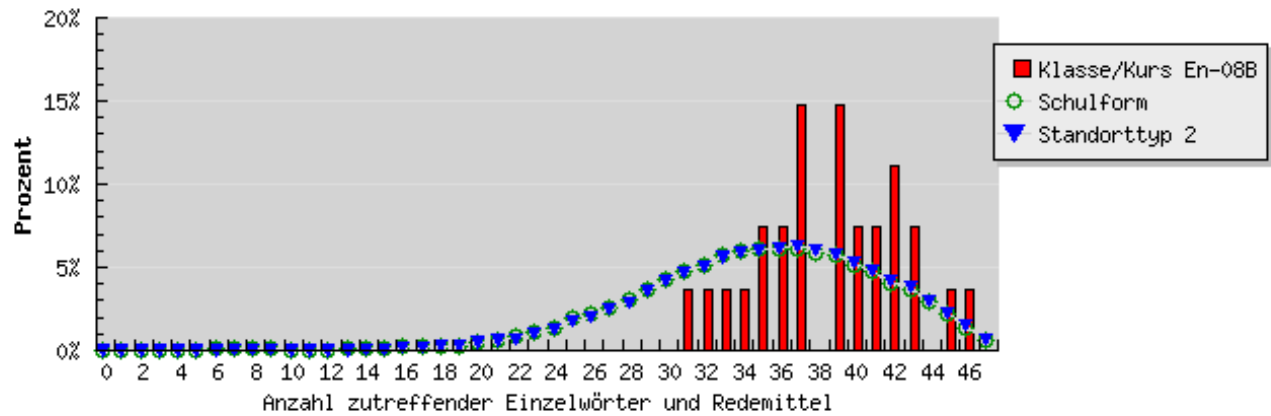
LSE Englisch-Leseverstehen - Verteilung der Kompetenzniveaus 2007



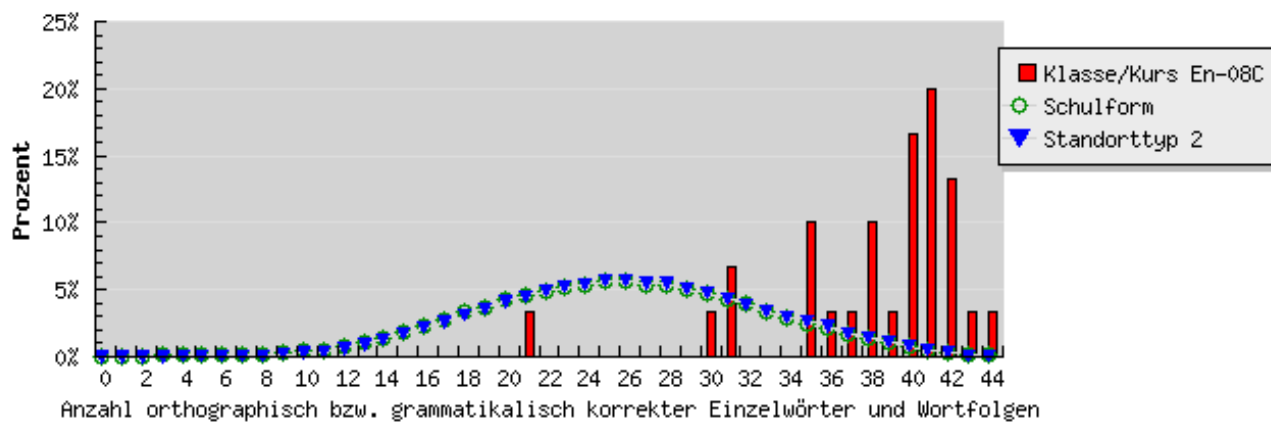
Exemplarische Ergebnisse der Stufe 8 des Einhard-Gymnasiums in Englisch:



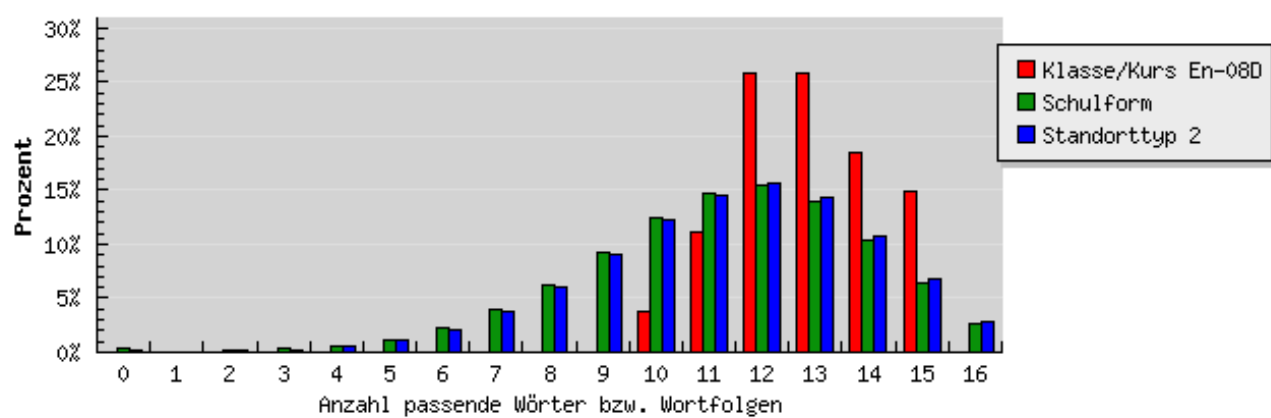
Wortschatzspektrum insgesamt



Sprachliche Korrektheit



Verfügbarkeit Wort-/Sprachmaterial



Im Fach **Mathematik**

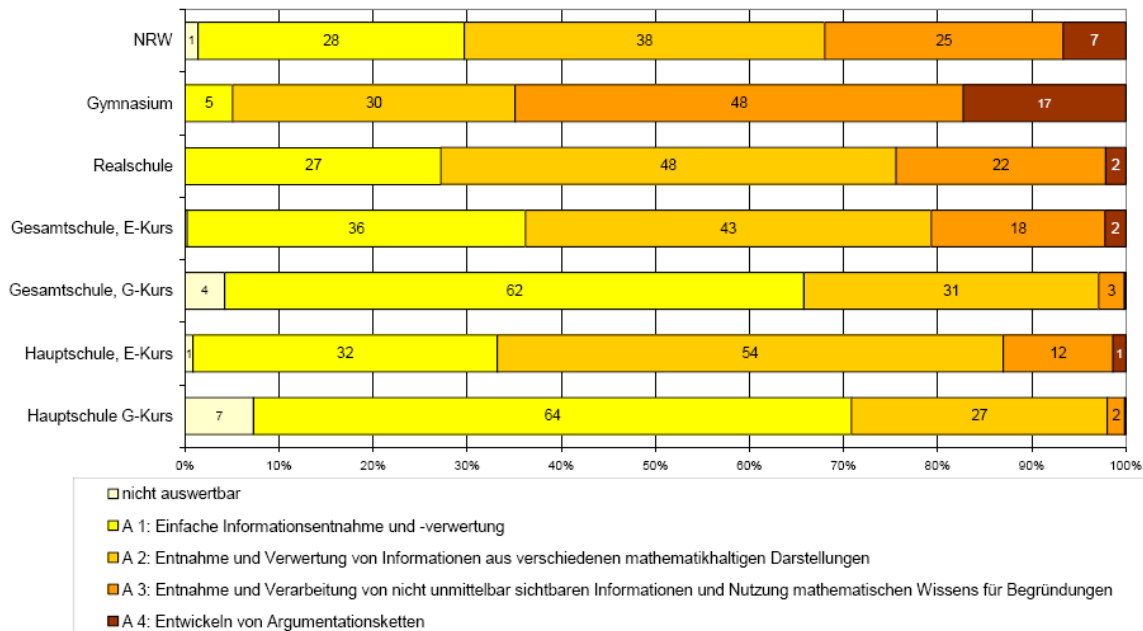
schnitt die Jahrgangsstufe 8 in der Spitze (A4) leicht schlechter als die Vergleichsgruppen ab, dafür jedoch deutlich besser in der Kompetenzstufe A3.

Knapp 1/3 der Schüler befinden sich im Niveau A2, lediglich fünf Schüler bleiben auf dem Level A1, was in diesen beiden Bereichen den Ergebnissen der Vergleichsgruppen entspricht.

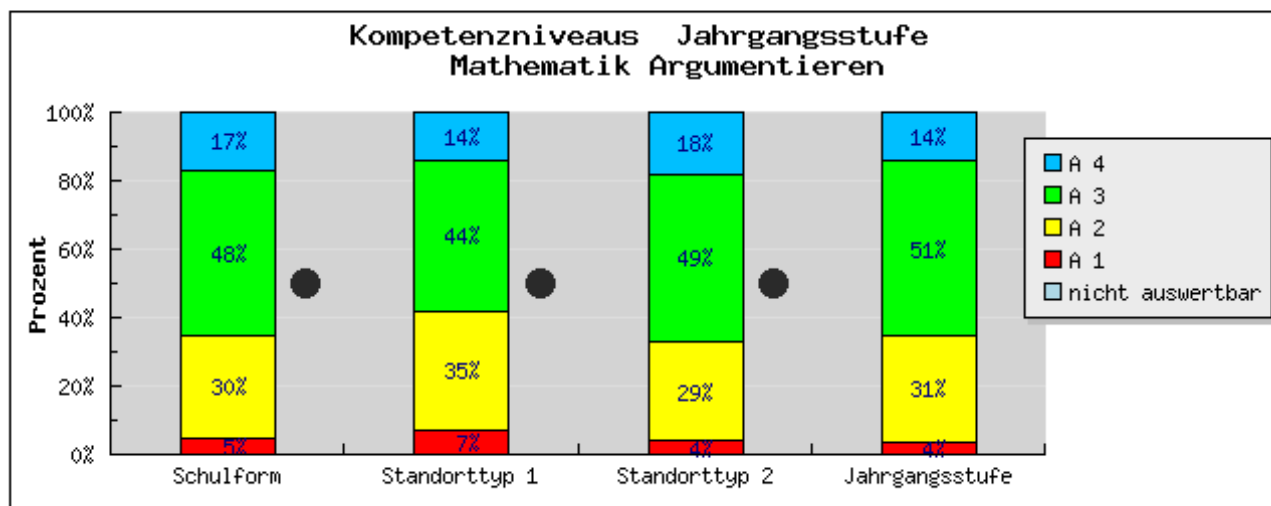
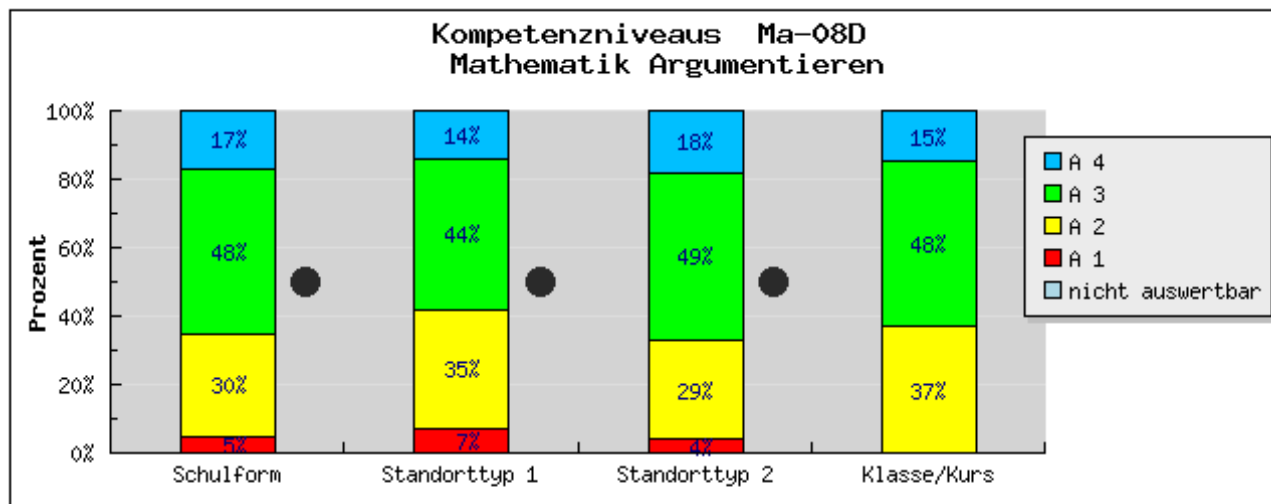
Binnendifferenziert zeigte eine Klasse ein heterogenes Gefälle, die anderen drei Klassen eher Homogenität mit einer starken Mittelbildung (A3/A2). Die Mathematikaufgaben wurden von den Fachlehrern übereinstimmend als **anspruchsvolle Denkaufgaben** klassifiziert, die jedoch **nicht** den im Unterricht erprobten Aufgabentypen entsprach.

Landesergebnis **Mathematik**:

LSE Mathematik-Argumentieren/Kommunizieren - Verteilung der Kompetenzniveaus 2007



Exemplarisches Ergebnis der Stufe 8 des Einhard-Gymnasiums in Mathematik:
 (für Mathematik liegen keine so detaillierten Auswertungsergebnisse vor, wie in Deutsch und Englisch)



Fazit für die Stufe 8

Das Ergebnis des Einhard – Gymnasiums bewegt sich insgesamt in erfreulich positivem Rahmen. Die einzelnen Fachgruppen werten nun in den Folgewochen die Ergebnisse detaillierter aus und erarbeiten Änderungsvorschläge bzw. mögliche Konsequenzen (Curriculum, Schwerpunktsetzung, Individualförderung ...), um im nächsten Jahr ggfls. noch bessere Ergebnisse erzielen zu können.

Zieht man einerseits das signifikant herausragende Abschneiden der gymnasialen Schulform in NRW im Vergleich zu den anderen Schulformen in Betracht, und bewertet andererseits konkret das insgesamt nochmals überdurchschnittliche Abschneiden des Einhard-Gymnasium, so lässt sich als Fazit ziehen, dass der vorgegebene gymnasiale Bildungsauftrag umfassend erfüllt worden ist.